

روند گرایش به موضوع طب سنتی و مکمل/جایگزین در تحقیقات پایان نامه‌ای (۱۳۷۰ تا ۱۳۸۵)

دکتر مازیار مرادی لاکه: * استادیار، گروه پزشکی اجتماعی، دانشکده پزشکی، دانشگاه علوم پزشکی ایران
دکتر سید اشرف الدین گوشه گیر: استادیار پژوهش، مؤسسه مطالعات تاریخ پزشکی، طب اسلامی و مکمل، دانشگاه علوم پزشکی ایران
دکتر مهتاب امینی: پزشک عمومی، دانشگاه علوم پزشکی ایران

فصلنامه پایش

سال هفتم شماره چهارم پاییز ۱۳۸۷ صص ۳۳۷-۳۴۴
تاریخ پذیرش مقاله: ۱۳۸۷/۲/۲۹

چکیده

با وجود گسترش روزافزون بکارگیری روش‌های طب سنتی و طب مکمل/جایگزین، شواهد علمی مبتنی بر تحقیقات علمی در بسیاری از شاخه‌های این روش‌ها اندک است. این طرح با هدف ارزیابی روند گرایش موضوعی پایان‌نامه‌های دوره‌های پزشکی عمومی و تخصصی نسبت به طب سنتی/مکمل/جایگزین (به عنوان نمادی از جهت گیری کلی تحقیقاتی) طی یک دوره ۱۵ ساله در دانشکده‌های پزشکی شهر تهران مورد بررسی قرار گرفته است.

با مراجعه به بخش پایان‌نامه‌های هر دانشگاه، تعداد مجموع پایان‌نامه‌های ارائه شده در هر سال تحصیلی در دوره زمانی ۱۳۷۰ تا ۱۳۸۵ تعیین گردید و پایان‌نامه‌هایی که موضوع آنها احتمالاً در ارتباط با طب سنتی/مکمل/جایگزین بود، شناسایی و از بایگانی استخراج شد. سپس ضمن بررسی دقیق‌تر از نظر ارتباط موضوعی، سال تحصیلی ارائه، رتبه و تخصص علمی ارائه دهنده، نوع مطالعه، شاخه مورد بررسی طب سنتی/مکمل/جایگزین و سایر اطلاعات جمع‌آوری گردید.

مجموعاً ۲۸۳۴۴ پایان‌نامه طی پانزده سال در چهار دانشکده پزشکی از دانشگاه‌های شهر تهران به اتمام رسیده که از این تعداد ۱۱۰ پایان‌نامه مربوط به موضوع طب سنتی/مکمل/جایگزین بوده است (۲/۸۸ مورد در هر هزار پایان‌نامه)؛ در سال‌های مورد بررسی، نسبت پایان‌نامه‌های انجام یافته در رابطه با طب سنتی/مکمل/جایگزین روندی افزایشی داشته است ($P < 0.001$, χ^2 for trends = ۴۲/۷). از مجموع پایان‌نامه‌های مزبور، ۴۱ مورد (۳۷/۳ درصد) در حوزه تحقیقات بالینی و بقیه موارد تحقیقات غیربالینی بوده است. نسبت تحقیقات بالینی در پایان‌نامه‌های تخصصی به نحو معنی‌داری بالاتر از پایان‌نامه‌های عمومی بوده است ($P < 0.001$).

علی‌رغم روند فزاینده تحقیقات پایان‌نامه‌ای در زمینه طب سنتی/مکمل/جایگزین، طی سال‌های اخیر، هنوز هم سهم این تحقیقات از کل پایان‌نامه‌ها ناچیز است. جهت دهی و تسهیل انجام تحقیقات مرتبط با طب سنتی/مکمل/جایگزین (به ویژه در مراکز دانشگاهی) از یکسو و بکارگیری نتایج تحقیقات در تصمیم‌گیری‌های مدیریتی و ارائه مراقبت‌های بالینی از سوی دیگر، افزایش گرایش محققین و گسترش تولید شواهد علمی در این زمینه را به دنبال خواهد داشت.

کلیدواژه‌ها: طب سنتی، طب مکمل/جایگزین، پایان‌نامه‌های پزشکی

* نویسنده پاسخگو: دانشگاه علوم پزشکی ایران، دانشکده پزشکی، گروه پزشکی اجتماعی

تلفن: ۸۸۶۰۲۲۲۵

E-mail: mmoradi@iums.ac.ir

مقدمه

فرآورده‌های آن را به دنبال داشته است. فقدان اطلاعات و هدایت‌های تکنیکی از یکسو مانع پیشرفت قانون‌گذاری و صدور مجوز برای روش‌های طب سنتی/مکمل/جایگزین شده و از سوی دیگر عدم توسعه سیستم‌های ارزیابی و نظارت بر عوارض را به همراه داشته است [۱].

مسأله حقوق معنوی نیز مشکل حل نشده دیگری (به ویژه در زمینه طب سنتی) است. پژوهش‌هایی که بر پایه اطلاعات و فرآورده‌های بومی انجام می‌شوند، باعث سودآوری و منافع مالی برای شرکت‌ها و مؤسسات تحقیقاتی می‌شوند، اما معمولاً حقوق صاحبان آن دانش و کسب رضایت مادی و معنوی آنها مورد توجه قرار نمی‌گیرد [۱].

گرایش به پژوهش در زمینه طب سنتی/مکمل/جایگزین، از یک سو معرف خواست گروه‌های متخصص سلامت برای تولید شواهد علمی در این زمینه و تمایل آنها به تبدیل شواهد حاصل از تجربیات، به شواهد حاصل از آزمایش‌ها و تحقیقات است و از سوی دیگر نشانگر علاقه و نیاز جامعه برای گسترش موضوع مزبور است. در این طرح تلاش شده تا با بررسی پایان‌نامه‌های پزشکی در یک دوره ۱۵ ساله، روند گرایش موضوعی پایان‌نامه‌ها به طب سنتی/مکمل/جایگزین مورد بررسی قرار گیرد.

مواد و روش کار

مطالعه از نوع توصیفی - مقطعی و جامعه آماری آن، تمامی پایان‌نامه‌های نوشته شده از سال تحصیلی ۷۱-۷۰ تا نیمه اول سال تحصیلی ۸۵-۸۴ دانشکده‌های پزشکی دانشگاه‌های علوم پزشکی و خدمات بهداشتی - درمانی ایران، تهران، شهید بهشتی و شاهد بوده است. تمام پایان‌نامه‌های خاتمه یافته در مدت زمانی مذکور که در ارتباط با طب سنتی/مکمل/جایگزین بودند، تحت بررسی تکمیلی نیز قرار گرفتند. با مراجعه به بخش پایان‌نامه‌ها در کتابخانه دانشکده‌های پزشکی مزبور و با استفاده از بانک‌های اطلاعاتی موجود، لیست پایان‌نامه‌ها، عنوان و شماره کلیه پایان‌نامه‌هایی که در زمینه طب سنتی/مکمل/جایگزین موجود بود، به همراه تعداد مجموع پایان‌نامه‌ها در هر سال تحصیلی استخراج گردید.

از هر پایان‌نامه، اطلاعاتی شامل سال تحصیلی ارائه، مقطع تحصیلی ارائه کننده (پزشکی عمومی یا تخصصی)، رشته تخصصی، نوع مطالعه (بالینی یا غیربالینی) و موضوع طب سنتی/مکمل/جایگزین مورد بررسی استخراج شد. انواع موضوعات

صحت درباره طب سنتی، مکمل و جایگزین طیف وسیعی از واکنش‌ها را بر می‌انگیزد؛ از یک گرایش افراطی و انتقادناپذیر تا یک انکار بی‌دلیل و ناآگاهانه [۱]. با این وجود بکارگیری طب سنتی در کشورهای در حال توسعه و استفاده از طب مکمل/جایگزین در کشورهای توسعه یافته به صورت روزافزونی در حال گسترش است. در چین، در حدود ۴۰ درصد از خدمات مراقبت سلامت را طب سنتی به خود اختصاص داده است و این روش‌ها تقریباً برای درمان ۲۰۰ میلیون بیمار در سال بکار برده می‌شود [۲]. در آمریکای لاتین، دفتر منطقه‌ای سازمان بهداشت جهانی (AMRO / PAHO) گزارش کرد که ۷۱ درصد از جمعیت در شیلی و ۴۰ درصد از جمعیت در کلمبیا از طب سنتی استفاده می‌کنند [۲]. در بسیاری از کشورهای توسعه یافته نیز درمان‌های شناخته شده طب مکمل بسیار رایج است. گزارش‌های دولتی و غیردولتی ذکر می‌کنند که ۴۶ درصد از مردم در استرالیا، ۴۹ درصد در فرانسه و ۷۰ درصد در کانادا از طب مکمل استفاده می‌کنند [۱، ۳]. یک بررسی بین ۶۱۰ پزشک سوئیس نشان داد که ۴۶ درصد از آنها، انواعی از طب مکمل مخصوصاً هومیوپاتی و طب سوزنی را مورد استفاده قرار می‌دهند. در انگلستان، تقریباً ۴۰ درصد از همه طبایب جدید بعضی از اشکال طب مکمل را ارائه یا بیماران را به آنها ارجاع می‌دهند [۴]. یک بررسی ملی در آمریکا نشان می‌دهد که میزان استفاده از حداقل ۱ تا ۱۶ نوع درمان جایگزین، از ۳۴ درصد در سال ۱۹۹۰ به ۴۲ درصد در سال ۱۹۹۷ افزایش یافته است [۵].

روش‌های طب سنتی/مکمل/جایگزین در فرهنگ‌های مختلف و در مناطق گوناگونی شکل گرفته‌اند. به همین دلیل، استانداردها و روش‌های ارزیابی آنها - چه در سطوح ملی و چه در سطح بین‌المللی - توسعه کافی نداشته است. بر اساس بررسی Cochrane Complementary Field، تنها ۰/۴ درصد از مقالات موجود در پایگاه کتابخانه ملی پزشکی (مدلاین) طی سال‌های ۱۹۶۶ تا ۱۹۹۶ مربوط به طب جایگزین بوده است [۱] و در تحقیقی دیگر در فاصله سال‌های ۱۹۹۲ تا ۱۹۹۷، تنها ۹۶ مقاله در رابطه با طب جایگزین در پایگاه مزبور ثبت شده است که عمده آنها به بررسی نظرات پزشکان یا بیماران اختصاص داشته است [۶]. فعالیت‌های اندک تحقیقاتی، کندی روند گسترش استانداردهای خاص تأمین ایمنی و کیفیت طب سنتی/مکمل/جایگزین و

هیچ پایان‌نامه‌ای در این دانشگاه به ثبت نرسیده است). در مجموع ۱۱۰ پایان‌نامه (از ۲۸۳۴۴ پایان‌نامه) مربوط به موضوع طب سنتی/مکمل/جایگزین بوده است که شامل ۳/۸۸ مورد در هر هزار پایان‌نامه است. این نسبت در مورد پایان‌نامه‌های تخصصی، ۲/۶ در هزار پایان‌نامه و در مورد پایان‌نامه‌های عمومی، ۴/۵ در هزار بود که تفاوت آماری معنی‌داری را نشان می‌دهد ($P < 0.001$).

در نمودار شماره ۱ تعداد پایان‌نامه‌های انجام شده در زمینه طب سنتی/مکمل/جایگزین به تفکیک سال تحصیلی نشان داده شده است. آزمون χ^2 for trends، معنی‌داری آماری روند افزایشی در پایان‌نامه‌های مرتبط با موضوع طب سنتی/مکمل/جایگزین را طی سال‌های ۱۳۷۰ تا ۱۳۸۵ نشان داد ($P < 0.001$).

نمودار شماره ۲، روند تغییرات فراوانی نسبی جمعیتی پایان‌نامه‌های انجام یافته در زمینه طب سنتی/مکمل/جایگزین را نشان می‌دهد. همانگونه که ملاحظه می‌گردد، فراوانی نسبی جمعیتی، طی سال‌های مورد بررسی، در مجموع روندی افزایشی داشته است.

در نمودار شماره ۳، روند تغییرات فراوانی نسبی جمعیتی پایان‌نامه‌های انجام شده به تفکیک در مورد طب سنتی و طب مکمل/جایگزین مشخص شده است. همانگونه که ملاحظه می‌گردد روند تغییرات مزبور در مورد پایان‌نامه‌های مرتبط با طب سنتی به مراتب بیش از پایان‌نامه‌های مرتبط با طب مکمل/جایگزین بوده است. در جدول شماره ۱، فراوانی پایان‌نامه‌های انجام شده به تفکیک هر یک از روش‌های طب سنتی/مکمل/جایگزین نشان داده شده است. مشاهده می‌شود که بیشترین پایان‌نامه‌ها مربوط به طب گیاهی و طب سوزنی بوده است. در جدول شماره ۲ تعداد پایان‌نامه‌های انجام شده به تفکیک رشته و رتبه علمی، ذکر شده است. همانگونه که ملاحظه می‌شود بعد از رده پزشکی عمومی که در آن ۸۸ پایان‌نامه در زمینه طب سنتی/مکمل/جایگزین انجام شده است، در میان رشته‌های تخصصی بیشترین پایان‌نامه‌ها در رشته‌های تخصصی بیهوشی، روانپزشکی و طب داخلی انجام شده است. در نمودار شماره ۴، فراوانی جمعیتی پایان‌نامه‌های انجام یافته به تفکیک رتبه علمی (عمومی یا تخصصی) نشان داده شده است. در جدول شماره ۳ توزیع فراوانی پایان‌نامه‌ها به تفکیک نوع کلی مطالعه (بالینی/ غیر بالینی) آمده است. همانگونه که قابل مشاهده است، بیش از ۶۰ درصد از پایان‌نامه‌ها در زمینه‌های غیربالینی انجام شده است. فراوانی نسبی جمعیتی پایان‌نامه‌های انجام یافته در زمینه

طب سنتی/مکمل/جایگزین شامل طب سوزنی (Acupuncture)، همیوپاتی (Homeopathy)، طب گیاهی (Herbal therapy)، کاروپراکتیک (Chiropractics)، ماساژ درمانی (Massage therapy)، هیپنوتیزم (Hypnotherapy)، یوگا (Yuga)، حجامت، طب سنتی ایران، آبدرمانی (Hydrotherapy)، طب فشاری (Acupressure)، طب سنتی چین، دعا درمانی (Praying therapy) و طب اسلامی بود که با نظر افراد خبره انتخاب شده بودند.

در بررسی نوع مطالعه، مطالعات مقطعی - توصیفی بر روی بیماران، مطالعات مشاهده‌ای - تحلیلی (مورد - شاهدی، کوهورت و تحلیلی - مقطعی) بر روی بیماران و کارآزمایی‌های بالینی به عنوان مطالعات بالینی در نظر گرفته شدند. مطالعات توصیفی بر روی مجموعه‌هایی غیر از بیماران (به عنوان مثال برای بررسی نظرات پزشکان یا دانشجویان در مورد طب سنتی)، مطالعات کیفی از جمله تاریخی (Historical) و مطالعات آزمایشگاهی، جزء تحقیقات غیربالینی طبقه بندی شدند.

در تحلیل آماری علاوه بر محاسبه فراوانی خام و فراوانی در هزار (به علت پایین بودن فراوانی موضوع مورد بررسی در مقایسه با مجموع پایان‌نامه‌ها، نسبت‌ها به جای درصد، در هزار بیان شده‌اند)، روند تغییرات نسبت فراوانی جمعیتی پایان‌نامه‌های دارای موضوع طب سنتی/مکمل/جایگزین به فراوانی جمعیتی کل پایان‌نامه‌ها در طول دوره ۱۵ ساله مزبور مورد بررسی قرار گرفت. روند تغییرات نسبت مزبور، برای نشان دادن روند افزایشی یا کاهش پایانی‌نامه‌های مرتبط به طب سنتی/مکمل/جایگزین بکار رفته است (چنانچه نسبت پایان‌نامه‌های مرتبط به موضوع طب سنتی/مکمل/جایگزین در سال‌های تحصیلی مختلف ثابت باشد، روند تغییرات نسبت مزبور نیز ثابت باقی خواهد ماند). از آزمون‌های آماری χ^2 for trend و χ^2 برای آزمون فرضیات استفاده شد.

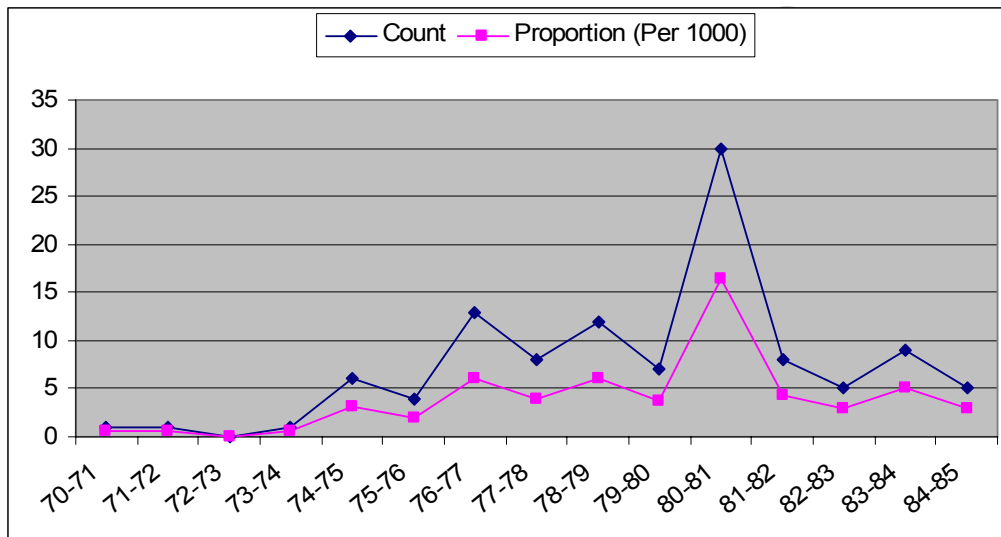
یافته‌ها

از سال تحصیلی ۷۱-۷۰ تا انتهای نیمه اول سال تحصیلی ۸۵-۸۴ مجموعاً ۲۸۳۴۴ پایان‌نامه در مقاطع عمومی و تخصصی در دانشکده‌های پزشکی ۴ دانشگاه علوم پزشکی و خدمات بهداشتی - درمانی ایران، تهران، شهید بهشتی و شاهد انجام شده است (لازم به ذکر است که چون دانشگاه شاهد تا سال ۷۹-۷۸ هیچ فارغ التحصیلی نداشته است، لذا از سال ۷۱-۷۰ تا ۷۹-۷۸

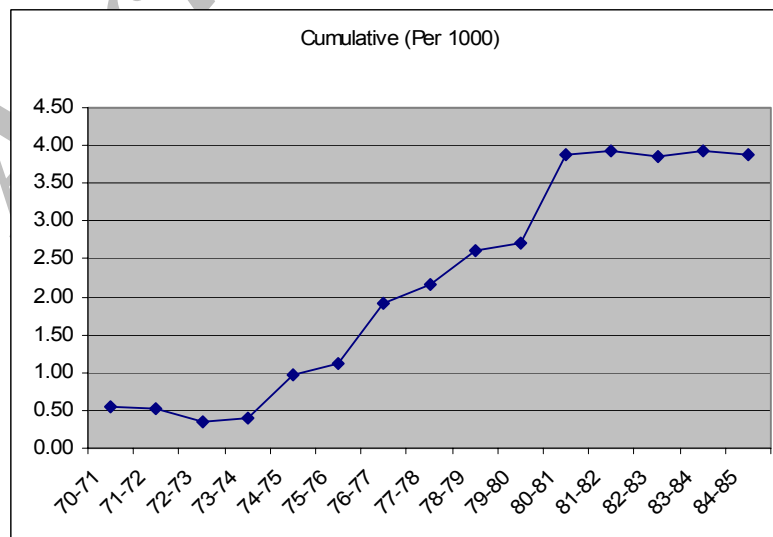
پایان نامه (۲۶/۱ درصد) بالینی بوده است، در حالی که این نسبت در مورد پایان نامه‌های تخصصی انجام یافته ۸۱/۸ درصد (۱۸ مورد از مجموع ۲۲ پایان نامه) است؛ بین دو نسبت فوق تفاوت آماری ارزشمندی وجود دارد ($P < 0.001$).

طب سنتی/مکمل/جایگزین به تفکیک نوع مطالعه در نمودار شماره ۵ نشان داده شده است. روند افزایشی هر ۲ نوع کلی مطالعه (بالینی/غیربالینی) در طول سال‌های مورد بررسی نسبتاً مشابه بوده است. از مجموع ۸۸ پایان نامه رده عمومی، نوع مطالعه در ۲۳

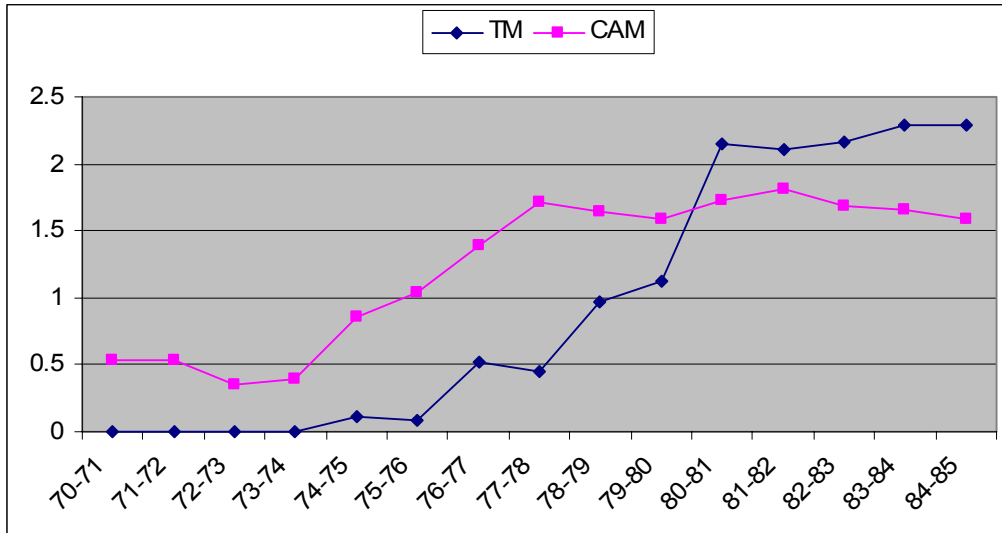
نمودار شماره ۱- فراوانی (خام و در هزار) پایان نامه‌های خاتمه یافته در رابطه با طب سنتی/مکمل/جایگزین به تفکیک سال تحصیلی



نمودار شماره ۲- روند تغییرات نسبت فراوانی تجمعی پایان نامه‌های دارای موضوع طب سنتی/مکمل/جایگزین به فراوانی تجمعی کل پایان نامه‌ها (۸۵-۱۳۷۰)



نمودار شماره ۳- تغییرات نسبت فراوانی تجمعی پایان نامه‌های دارای موضوع طب سنتی و طب مکمل/جایگزین به فراوانی تجمعی کل پایان نامه‌ها



جدول شماره ۱- فراوانی پایان نامه‌ها به تفکیک نوع طب سنتی/مکمل/جایگزین

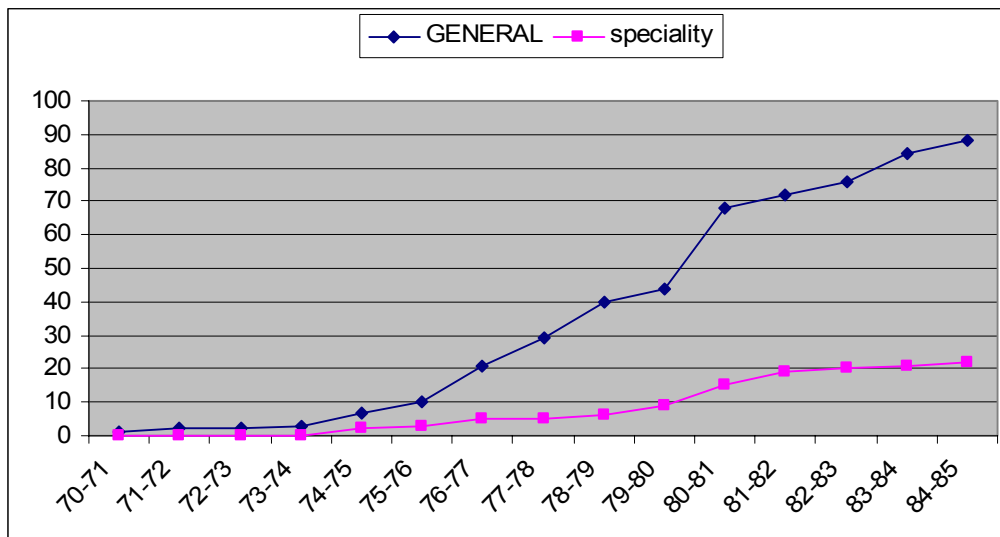
نوع طب	تعداد	درصد
طب گیاهی	۳۲	۲۹/۱
طب سوزنی	۱۷	۱۵/۵
هیپنوتیزم	۷	۶/۴
حجامت	۷	۶/۴
هومیوپاتی	۶	۵/۵
طب فشاری	۲	۱/۸
هیدروتراپی	۲	۱/۸
موسیقی درمانی	۲	۱/۸
طب اسلامی	۲	۱/۸
ریلکسیشن تراپی	۱	۰/۹
یوگا	۱	۰/۹
ماساژ درمانی	۱	۰/۹
دعادرمانی	۱	۰/۹
سایر	۳۰	۲۶/۳
جمع	۱۱۰	۱۰۰

جدول شماره ۲- فراوانی پایان نامه‌های در ارتباط با طب سنتی و طب مکمل/ جایگزین

به تفکیک رشته و درجه علمی

رشته / درجه علمی	تعداد	درصد
پزشکی عمومی	۸۸	۸۰/۰
بیهوشی	۹	۸/۲
روانپزشکی	۳	۲/۷
طب داخلی	۳	۲/۷
سایر تخصص‌ها	۷	۶/۴
جمع	۱۱۰	۱۰۰

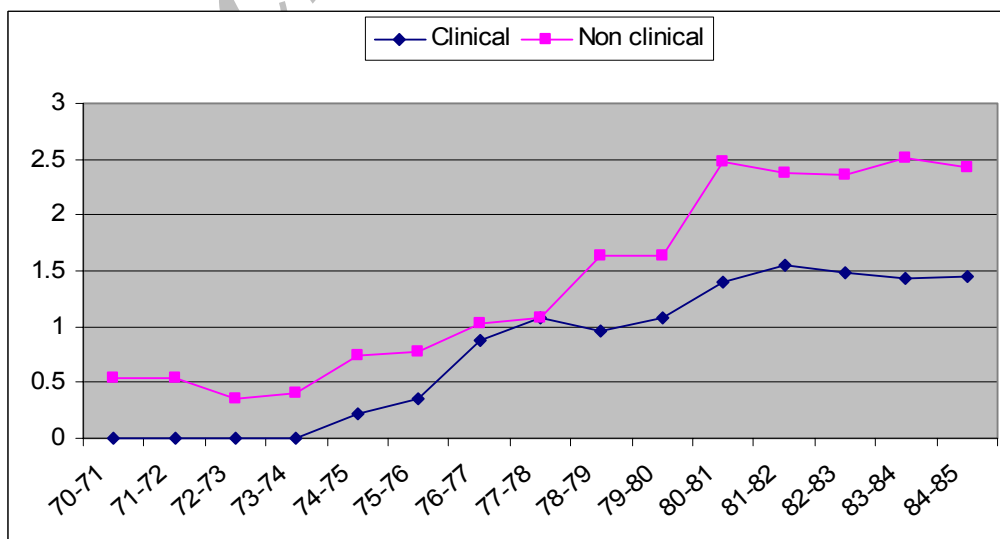
نمودار شماره ۴- فراوانی تجمعی پایان‌نامه‌های مرتبط با طب سنتی/مکمل/جایگزین
به تفکیک رده عمومی و تخصصی



جدول شماره ۳- فراوانی پایان‌نامه‌های مرتبط به موضوع طب سنتی/مکمل/جایگزین
به تفکیک نوع مطالعه

نوع مطالعه	تعداد	درصد
بالینی	۴۱	۳۷/۳
غیربالینی	۶۹	۶۲/۷
جمع	۱۱۰	۱۰۰

نمودار شماره ۵- تغییرات نسبت فراوانی تجمعی پایان‌نامه‌های دارای موضوع طب سنتی/مکمل/جایگزین
به فراوانی تجمعی کل پایان‌نامه‌ها به تفکیک نوع مطالعه



بحث و نتیجه گیری

بالینی) هستند. این تحقیق نشان داد که سهم تحقیقات بالینی از مجموع تحقیقات پایان‌نامه‌های انجام گرفته در زمینه طب سنتی/مکمل/جایگزین، قابل توجه نبوده است (کمتر از ۴۰ درصد). این نسبت در پایان‌نامه‌های تخصصی بالاتر بود ولی نیاز به مداخله برای جهت دهی تحقیقات در زمینه طب سنتی/مکمل/جایگزین و سوق دادن آنان به سمت تحقیقات بالینی احساس می‌شود.

بیشترین تعداد پایان‌نامه‌های مرتبط با طب سنتی/مکمل/جایگزین در زمینه طب گیاهی انجام شده است؛ این مسأله با توجه به قدمت طب گیاهی در ایران از یکسو و استفاده از گیاهان دارویی در شاخه‌های مختلفی از طب سنتی/مکمل/جایگزین (مثل آیورودا، طب سنتی چین و هومیوپاتی) از سوی دیگر، قابل توجه است [۱]. طب سوزنی رتبه دوم را از نظر فراوانی پایان‌نامه‌ها به خود اختصاص داده است. طب سوزنی نیز با توجه به این که هم از سوی طب سنتی چین و هم از سوی طب غربی بکار گرفته و تبلیغ می‌شود، در سال‌های اخیر توجه گروه‌های تخصصی پزشکی را به خود جلب کرده است. سازمان بهداشت جهانی نیز آشنایی ارائه کنندگان خدمات سلامت با اصول طب سوزنی را توصیه کرده است [۸]. حجامت و هومیوپاتی که هر یک دارای طرفداران و مخالفان زیادی در نظام سلامت هستند، در رده‌های بعدی قرار داشتند. طبیعی است که تنها راه پایان دادن (یا کاهش دادن) چالش‌های موجود در رابطه با روش‌های طب سنتی/مکمل/جایگزین، انجام تحقیقات بی‌طرفانه و مبتنی بر اصول علمی و بکارگیری نتایج این تحقیقات در سیاست‌گذاری، وضع و اعمال قوانین مرتبط با سلامت است.

در این طرح، روند تغییر در گرایش به تحقیقات در زمینه طب سنتی/مکمل/جایگزین تنها در پایان‌نامه‌های پزشکی مورد بررسی قرار گرفته است و پایان‌نامه‌های سایر گروه‌های علوم پزشکی (به ویژه داروسازی و دندانپزشکی) و سایر تحقیقات مصوب دانشگاهی و غیردانشگاهی مورد بررسی قرار نگرفته‌اند که از محدودیت‌های آن به شمار می‌رود. همچنین در این طرح، کیفیت پایان‌نامه‌ها از نظر اصول پژوهش مورد بررسی قرار نگرفته است.

تعیین اولویتهای تحقیقاتی در زمینه طب سنتی/مکمل/جایگزین، اختصاص منابع لازم به این تحقیقات و اطلاع رسانی در جهت جذب محققین (از جمله دانشجویان رده‌های مختلف تحصیلی) به این موضوعات، مهم‌ترین گام در راستای فراهم آوردن شواهد لازم برای تصمیم‌گیری در زمینه بکارگیری یا عدم

در این طرح، روند گرایش موضوعی پایان‌نامه‌های دوره‌های پزشکی عمومی و تخصصی نسبت به طب سنتی/مکمل/جایگزین طی یک دوره ۱۵ ساله مورد بررسی قرار گرفت. روند تغییرات در طول سال‌های مذکور، نشان‌دهنده گرایش فزاینده نسبت به تحقیق در زمینه طب سنتی/مکمل/جایگزین (لااقل در حیطه پایان‌نامه‌های پزشکی) است. قابل ذکر است که پایان‌نامه‌های انجام شده در زمینه طب سنتی/مکمل/جایگزین در پنج سال اخیر (۸۵-۱۳۸۰) از مجموع پایان‌نامه‌های انجام شده در همین موضوع طی دهه ۷۰ بیشتر بوده است. این موضوع با توجه به روند رو به رشد بکارگیری و عرضه روش‌های طب سنتی/مکمل/جایگزین (به ویژه شاخه‌های مختلف طب مکمل/جایگزین) در بسیاری از کشورهای دنیا و کشور ما ایران [۷]، منطقی به نظر می‌رسد؛ ولی باید در نظر داشت که تحقیقاتی می‌توانند منجر به بکارگیری منطقی و مبتنی بر شواهد روش‌های طب سنتی/مکمل/جایگزین و جلوگیری از بکارگیری روش‌های زیانبار و غیرمؤثر آن شوند که بدون سوگیری و با حمایت سازمان‌های متولی سلامت جامعه (و بی طرف نسبت به کاربرد طب رایج یا طب سنتی/مکمل/جایگزین) انجام پذیرند. سازمان بهداشت جهانی، با همین دیدگاه وجود یک مرکز یا شبکه تحقیقاتی ملی در زمینه طب سنتی/مکمل/جایگزین را در هر کشور ضروری می‌داند [۱]. از سوی دیگر سهم کلی تحقیقات پایان‌نامه‌ای در زمینه طب سنتی/مکمل/جایگزین از کل پایان‌نامه‌ها ناچیز (کمتر از ۴ درصد) هر هزار پایان‌نامه است. بر اساس بررسی Cochrane Complementary Field نیز، ۰/۴ درصد مقالات موجود در پایگاه کتابخانه ملی پزشکی (مدلاین) طی سال‌های ۱۹۶۶ تا ۱۹۹۶ مربوط به طب جایگزین بوده است [۱]. بررسی مذکور نشان داد که فراوانی نسبی تحقیقات طب جایگزین روند رو به رشدی دارد و سهم کارآزمایی‌های بالینی نیز به آهستگی افزایش می‌یابد.

روند رو به رشد تحقیقات پایان‌نامه‌ای در زمینه طب سنتی/مکمل/جایگزین، اگرچه در هر ۲ گروه طب سنتی و طب مکمل/جایگزین دیده شد، ولی در مورد طب سنتی رشد بیشتری داشت. این مسأله نشان‌دهنده ضرورت توجه به تحقیق در زمینه طب مکمل/جایگزین است. یکی از اصول طب مبتنی بر شواهد در زمینه طب سنتی/مکمل/جایگزین، فراهم آوردن شواهد علمی برای ارزیابی ادعاهای درمانی است [۸]. تحقیقاتی که بیشترین کمک را در این زمینه می‌نمایند، تحقیقات بالینی (به ویژه کارآزمایی‌های

تحقیقاتی (هم برای پایان‌نامه‌های دانشجویی و هم برای سایر تحقیقات)، یکی از اقدامات چنین شبکه‌ای است، اگرچه امکان چنین کاری در سطح مراکز دانشگاهی نیز وجود دارد. در بین اولویت‌های تحقیقاتی، توجه خاص به اجرای تحقیقات بالینی (به جای تکیه صرف بر تجربیات گذشتگان که در جای خود ارزشمند است)، تحقیق در زمینه شاخه‌های مختلف طب سنتی/مکمل/جایگزین و حمایت شبکه مذکور از اجرای تحقیقات اولویت دار توسط تمامی گروه‌های درگیر (به ویژه دانشجویان رده های تخصصی گروه‌های پزشکی) ضروری به نظر می‌رسد.

- 1- World Health Organization: WHO traditional medicine strategy, 2002-2005, Geneva, WHO document: WHO/EDM/TRM/2002.1, 2002
- 2- World Health Organization. Traditional, Complementary and Alternative Medicines and therapies. Washington DC, WHO Regional Office for the Americas/Pan American Health organization (Working group OPS/OMS), 1999
- 3- Fisher P & Ward A. Medicine in Europe: complementary medicine in Europe. British Medical Journal 1994; 309:107-11
- 4- Pietroni P. Beyond the boundaries: relationship between general practice and complementary medicine. British Medical Journal 1992; 305: 564-66
- 5- Eisenberg DM et al. Trends in alternative medicine use in the United States, 1990-1997: results of a

بکارگیری روش های طب سنتی/مکمل/جایگزین در مراقبت‌های سلامت است. آنچه به شدت به گسترش تحقیقات در زمینه طب سنتی/مکمل/جایگزین و گرایش محققین به این جنبه تحقیقی کمک خواهد کرد، بکارگیری بی طرفانه نتایج تحقیقات در تصمیم‌گیری‌های مدیریتی و ارائه مراقبت‌های بالینی است. تشکیل شبکه ملی تحقیقات طب سنتی/مکمل/جایگزین با حضور تمامی ذی‌نفعان و با مدیریت بی‌طرف، نقشی کلیدی در ساماندهی تحقیقات در این زمینه و سامان دادن به وضعیت کاربرد طب سنتی/مکمل/جایگزین در کشور ایفا خواهد کرد. تعیین اولویت‌های

منابع

- follow-up national survey. Journal of American Medical Association 1998; 280: 1569-75
- 6- Clough JD: Alternative medicine; unevaluated or ineffective. Cleveland Clinic Journal of Medicine, URL: <http://www.ccm.org/abstracts/apr8ed.htm>, accessed by 2006-08-19
- ۷- صدیقی ژیلا، مفتون فرزانه، مشرفی مهوش، آگاهی و بینش نسبت به طب مکمل و میزان استفاده از این خدمات در جمعیت شهر تهران، پیش، ۱۳۸۳، ۳، ۲۸۹-۲۷۹
- 8- World Health Organization: General Guidelines for Methodologies on Research and Evaluation of Traditional Medicine, Geneva, WHO document: WHO/EDM /TRM/2000.1, 2000